

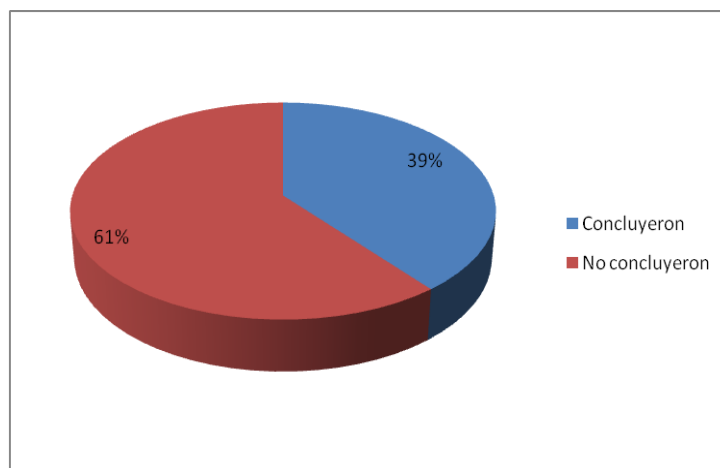
INSTITUTO SUPERIOR DE TIEMPO LIBRE Y RECREACION**CONCLUSION E INTERRUPCION DE LOS ESTUDIOS EN LA CARRERA DE TECNICO NACIONAL EN RECREACION. ANALISIS DE COHORTES QUE INGRESARON ENTRE LOS AÑOS 2003 Y 2006**

Prof. Daniel Schulman
Responsable de Investigación Institucional
y del Campo Profesional

Durante los años 2003 a 2006 ingresaron a la Carrera de Técnico Nacional en Recreación 682 alumnos.

De un primer análisis global surge que, en las cohortes analizadas han logrado concluir sus estudios 268 alumnos, los que representan alrededor del 40% de los ingresantes en esos años.

GRÁFICO 1. ALUMNOS SEGÚN FINALIZACIÓN DE LOS ESTUDIOS



Si realizamos el análisis por camada, vemos que en algunos pocos casos disminuye significativamente el porcentaje de los que lograron concluir sus estudios, ubicándose un poco por encima del 25% (es el caso de los ingresantes en el segundo cuatrimestre de 2005). En el otro extremo, hay cohortes en las que más de la mitad de los ingresantes logró hacerlo, como el caso del segundo cuatrimestre de 2003.

Como puede observarse en el Cuadro 1, hemos señalado los casos de los grupos que ingresaron en el segundo cuatrimestre de 2006, ya que muestran porcentajes mucho menores que el promedio, lo

cual puede explicarse porque han transcurrido desde entonces 7 cuatrimestres, lapso en el que, como veremos luego, concluyen muchos estudiantes. Es dable esperar que el porcentaje de egresados de esas camadas se incremente durante el próximo turno de exámenes.

CUADRO 1. ALUMNOS QUE FINALIZARON O INTERRUMPIERON ESTUDIOS

	Finalizaron estudios	Estudios incompletos
1er. Cuatrimestre 2003		
Comisión "A"	44,7% (17)	55,3% (21)
Comisión "B"	47,7% (21)	52,3% (23)
2do. Cuatrimestre 2003		
Comisión "A"	52,2% (24)	47,8% (22)
Comisión "B"	44,4% (20)	55,6% (25)
1er. Cuatrimestre 2004		
Comisión "A"	40% (18)	60% (27)
Comisión "B"	45,5% (20)	54,5% (24)
2do. Cuatrimestre 2004		
Comisión "A"	47,4% (18)	52,6% (20)
Comisión "B"	41,7% (20)	58,3% (28)
1er. Cuatrimestre 2005		
Comisión "A"	47,6% (20)	52,4% (22)
Comisión "B"	38,3% (18)	61,7% (29)
2do. Cuatrimestre 2005		
Comisión "A"	26,2% (11)	73,8% (31)
Comisión "B"	35,5% (11)	64,5% (20)
1er. Cuatrimestre 2006		
Comisión "A"	38,5% (15)	61,5% (24)
Comisión "B"	42,9% (18)	57,1% (24)
2do. Cuatrimestre 2006		
Comisión "A"	24,4% (11)	75,6% (24)
Comisión "B"	13,0% (6)	87,0% (40)

1. LOS QUE CONCLUYEN EL PLAN DE ESTUDIOS

Centrándonos en el grupo de quienes concluyeron el Plan de Estudios, vamos a analizar a continuación cuánto tiempo les insumió completar el mismo.

A prácticamente **el 95%** de quienes concluyen la Carrera les insume entre **5 y 7 cuatrimestres** hacerlo.

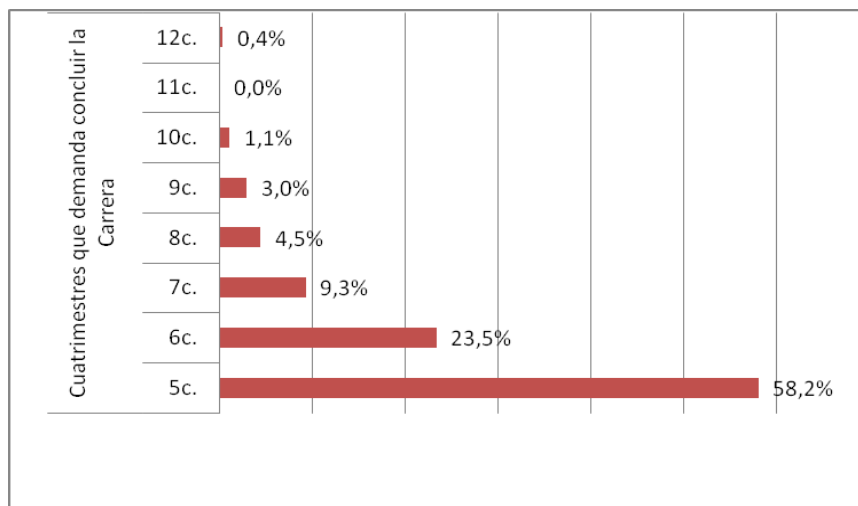
El promedio de quienes concluyeron en **5 Cuatrimestres** es de alrededor del **60%**, con registros muy superiores a la media en dos Comisiones que ingresaron en el año 2005, que representan el 80% y el 91% respectivamente.

El promedio de quienes concluyeron sus estudios en **6 cuatrimestres** es de alrededor del **23%**. El porcentaje más elevado se registra en una comisión de ingresantes en el segundo cuatrimestre de 2004, donde más de la mitad requirió de ese tiempo para concluir sus estudios.

Quienes requirieron de 7 cuatrimestres para concluir la Carrera constituyen en promedio el 9 %. La excepción está dada por un grupo de ingresantes en el primer cuatrimestre de 2004, que representan el 22,2% de esa cohorte.

Alrededor del 10% de total de egresados en estas cohortes requirieron entre 8 y 12 cuatrimestres para concluir el plan de estudios.

GRAFICO 2. TIEMPO QUE LES INSUMIÓ COMPLETAR EL PLAN DE ESTUDIOS



En el CUADRO 2 puede verse el desglose en el caso de cada una de las comisiones bajo análisis.

CUADRO 2. CANTIDAD DE CUATRIMESTRES QUE DEMANDA COMPLETAR LA CARRERA

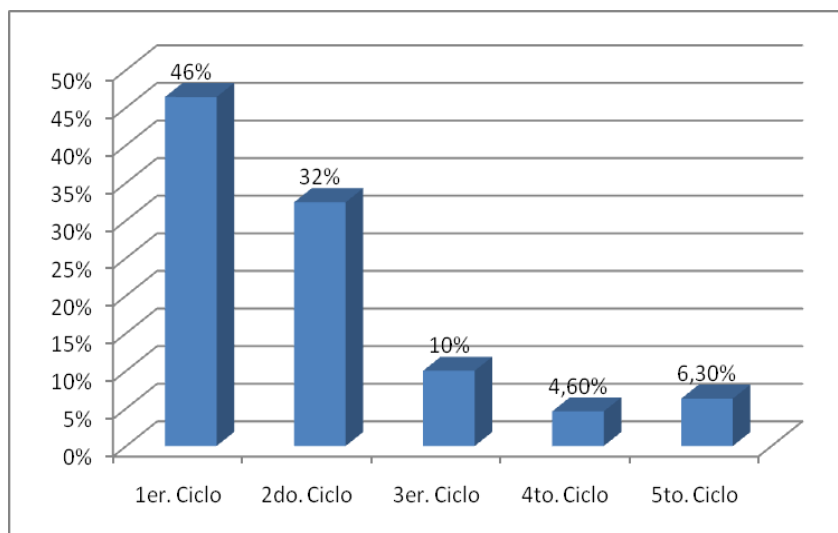
	5 cuatr.	6 cuatr.	7 cuatr.	8 cuatr.	9 cuatr.	10 cuatr.	11 cuatr.	12 cuatr.
1er.Cuatrimestre 2003								
Comisión "A"	76,5% (13)	5,9% (1)	5,9% (1)	5,9% (1)	5,9% (1)			
Comisión "B"	61,9% (13)	19,0% (4)			9,5% (2)	9,5% (2)		
2do. Cuatrimestre 2003								
Comisión "A"	50,0% (12)	25,0% (6)	16,7% (4)		4,2% (1)	4,2% (1)		
Comisión "B"	30,0% (6)	35,0% (7)	10,0% (2)	15,0% (3)	5,0% (1)			5,0% (1)
1er.Cuatrimestre 2004								
Comisión "A"	61,1% (11)	16,7% (3)	22,2% (4)					
Comisión "B"	50,0% (10)	25,0% (5)	5,0% (1)	15,0% (3)	5,0% (1)			
2do. Cuatrimestre 2004								
Comisión "A"	27,8% (5)	55,6% (10)	16,7% (3)					
Comisión "B"	50,0% (10)	25,0% (5)	5,0% (1)	15,0% (3)	5,0% (1)			
1er.Cuatrimestre 2005								
Comisión "A"	80,0% (16)	15,0% (3)	5,0% (1)					
Comisión "B"	50,0% (9)	16,7% (3)	16,7% (3)	11,1% (2)	5,6% (1)			
2do. Cuatrimestre 2005								
Comisión "A"	90,9% (10)	9,1% (1)						

Comisión "B"	72,7% (8)	18,2% (2)	9,1% (1)					
1er.Cuatrimestre 2006								
Comisión "A"	73,3% (11)	20,0% (3)	6,7% (1)					
Comisión "B"	38,9% (7)	44,4% (8)	16,7% (3)					
2do. Cuatrimestre 2006								
Comisión "A"	90,9% (10)	9,1% (1)						
Comisión "B"	40,0% (16)	35,0% (14)	10,0% (4)	5,0% (2)	7,5% (3)			

2. LOS QUE INTERRUMPIERON SUS ESTUDIOS

Como hemos visto anteriormente, 414 alumnos discontinuaron sus estudios en diversos momentos de la carrera, constituyendo alrededor del 60% del total de ingresantes. Veamos a continuación en qué momento toman la decisión de interrumpirlos.

GRAFICO 3. CICLO EN EL QUE INTERRUMPIERON LOS ESTUDIOS



Primer ciclo	Segundo ciclo	Tercer ciclo	Cuarto ciclo	Quinto ciclo
46,4% (192)	32,4% (134)	10% (42)	4,6% (19)	6,3% (26)

Si sumamos los porcentajes de interrupciones en los dos primeros ciclos, comprobamos que constituyen algo más de las tres cuartas partes del total.

Al desglosarlo por cohorte observamos que mientras en algunos casos este porcentaje representa el 100%, en otros disminuye al 62,5%, como puede verse en el siguiente cuadro.

CUADRO 3. PORCENTAJE ACUMULADO DE LOS QUE INTERRUMPEN EN 1ER. Y 2DO. CICLO

	Comisión "A"	Comisión "B"
1er. Cuatrimestre 2003	100,0%	82,6%
2do. Cuatrimestre 2003	90,9%	76,0%
1er. Cuatrimestre 2004	88,9%	83,3%
2do. Cuatrimestre 2004	70,0%	75,0%
1er. Cuatrimestre 2005	81,8%	72,4%
2do. Cuatrimestre 2005	77,4%	80,0%
1er. Cuatrimestre 2006	62,5%	66,7%
2do. Cuatrimestre 2006	82,4%	75,0%

Cuando desglosamos por cohorte llaman la atención las dos comisiones que ingresaron en el primer cuatrimestre del año 2005, ya que el porcentaje de interrupciones de estudios en 5to. Ciclo es bastante superior al resto.

Estas interrupciones en una etapa avanzada de la Carrera pueden tener varias razones: en algunos casos se trata de estudiantes que realizan simultáneamente una carrera de formación docente, por lo cual les convendría obtener primero el título docente para luego concluir la Tecnicatura, lo cual les acredita mayor puntaje que si lo hicieran al revés.

CUADRO 4. DESGLOSE DE CICLOS EN QUE INTERRUMPIERON LOS ESTUDIOS

	1er.Ciclo	2do. Ciclo	3er.Ciclo	4to.Ciclo	5to. Ciclo
1er.Cuatrimestre 2003					
Comisión "A" (21)	61,9% (13)	38,1% (8)			
Comisión "B" (23)	65,2% (15)	17,4% (4)	4,3% (1)	8,7% (2)	4,3% (1)
2do. Cuatrimestre 2003					
Comisión "A" (22)	59,1% (13)	31,8% (7)	9,1% (2)		
Comisión "B" (25)	36,0% (9)	40,0% (10)	8,0% (2)	12,0% (3)	4,0% (1)
1er.Cuatrimestre 2004					
Comisión "A" (27)	70,4% (19)	18,5% (5)	11,1% (3)		
Comisión "B" (24)	58,3% (14)	25,0% (6)	8,3% (2)		8,3% (2)
2do. Cuatrimestre 2004					
Comisión "A" (20)	30,0% (6)	40,0% (8)	15,0% (3)	10,0% (2)	5,0% (1)
Comisión "B" (28)	35,7% (10)	39,3% (11)	10,7% (3)	7,1% (2)	7,1% (2)
1er.Cuatrimestre 2005					
Comisión "A" (22)	31,8% (7)	50,0% (11)			18,2% (4)
Comisión "B" (29)	31,0% (9)	41,4% (12)	3,4% (1)	6,9% (2)	17,2% (5)
2do.Cuatrimestre 2005					
Comisión "A" (31)	54,8% (17)	22,6% (7)	16,1% (5)	6,5% (2)	
Comisión "B" (20)	45,0% (9)	35,0% (7)	10,0% (2)	5,0% (1)	5,0% (1)
1er.Cuatrimestre 2006					
Comisión "A" (24)	37,5% (9)	25,0% (6)	20,8% (5)	4,2% (1)	12,5% (3)
Comisión "B" (24)	29,2% (7)	37,5% (9)	25,0% (6)	4,2% (1)	4,2% (1)
2do. Cuatrimestre 2006					
Comisión "A" (34)	55,9% (19)	26,5% (9)	8,8% (3)	2,9% (1)	5,9% (2)
Comisión "B" (40)	40,0% (16)	35,0% (14)	10,0% (4)	5,0% (2)	7,5% (3)

En síntesis:

En la Carrera de Recreación concluyen sus estudios alrededor del 40% de los ingresantes.

La proporción entre quienes terminan la Carrera y quienes la interrumpen se mantiene relativamente estable en todas las camadas analizadas.

A la mayoría de los alumnos les demanda entre 5 y 7 cuatrimestres completar el plan de estudios, aunque se registran unos pocos casos en los cuales estos plazos se estiran hasta 12 cuatrimestres.

En el caso de los alumnos que interrumpieron sus estudios, cerca del 80% lo hizo entre el Primer y el Segundo Ciclo de la Carrera.